

2.4.11

Moisissures



À l'intérieur des logements, la moisissure peut causer des problèmes de santé (irritation des yeux et de la gorge, toux, congestion, maux de tête, fatigue, etc.), car elle émet des substances chimiques et des spores qui peuvent être allergènes.

Différents types de moisissures se développent sur différents matériaux (cellulose, poussière, béton, matériaux poreux) en présence d'un excès d'humidité. On en retrouve fréquemment sur le bord des fenêtres, au pied des murs, dans les salles de bains et les endroits mal ventilés. Les habitudes de vie des occupants sont souvent en cause dans les logements trop humides; une surcharge d'objets entassés sur les murs, le séchage du linge à l'intérieur du logement, ou encore une mauvaise utilisation des ventilateurs de salle de bain et de cuisinière.

Les moisissures peuvent parfois être invisibles ou encore cachées. Une odeur de moisi ou de terre sera signe de la présence de moisissures. Toutefois, en l'absence d'odeur, les taches d'eau ou les surfaces humides sont des signes de fuites d'eau et de problèmes d'humidité qui favorisent l'apparition des moisissures.

Quoi qu'il en soit, il est probable que le problème provienne d'une déficience du bâtiment, comme une fissure ou une infiltration d'eau. C'est pourquoi il est important de pousser l'investigation pour essayer de déterminer avec exactitude la source de notre problème pour pouvoir y remédier avant que les dommages soient trop importants.

Voici les différents niveaux de contamination selon le New York Health Department (2000)

Niveau de contamination	Surface
Petite surface	Moins de 1m ²
Moyenne surface	1 à 3 m ²
Grande surface	3 à 10 m ²
Très grande surface	10 m ² et plus

Petite surface de moisissure

La moisissure couvre une petite surface lorsque la contamination ne dépasse pas 1 m². La présence d'un maximum de trois petites plaques, chacune étant plus petite qu'un mètre carré correspond à une petite surface. Utilisez une solution détergente, des gants et un masque contre la poussière et nettoyez les petites surfaces afin d'éviter qu'elles ne s'étendent dans les logements. Bien s'assurer d'assécher les surfaces après les avoir nettoyées. Il est important de nettoyer et d'éliminer les petites plaques de moisissures pour éviter qu'elles ne s'étendent dans le logement. Une petite surface de moisissure est tout de même un signal que le taux d'humidité est trop élevé; il faudra donc corriger la situation.

Surface moyenne de moisissure

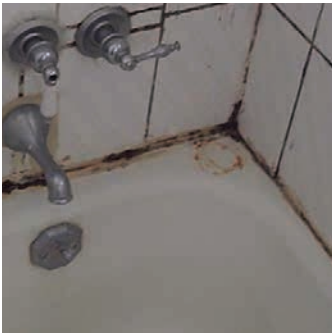
Une surface moyenne se présente lorsque la moisissure couvre plus de trois plaques inférieures à 3 m². Il est recommandé de faire évaluer la situation



Plafond recouvert de moisissures



Moisissures dans le bas d'un mur



Moisissures dans une baignoire



Dessous d'évier avec moisissures



Cadrage de fenêtre avec moisissures



Moisissures sur un cadrage en bois

par un spécialiste en qualité de l'air. Vous pouvez également nettoyer les surfaces moyennes en suivant les mesures de sécurité décrites dans le document *Combattre la moisissure de la SCHL* : http://www.architectes-urgence.ca/fr/pdf/inondation/SCHL/Votre-maison_Combattre-la-moisissure_Guide-pour-les-proprietaires-occupants/60606_FR.pdf

Grande surface de moisissure

Vous avez affaire à une grande surface affectée si la moisissure s'étend sur une superficie de plus de 3 m². Il est recommandé de faire évaluer la situation par un spécialiste en qualité de l'air.

Déficiences possibles :

S'il y a beaucoup de moisissure (plus de 1 m²), que le logement est très humide, qu'un occupant souffre de troubles respiratoires qui semblent s'aggraver à l'intérieur du logement ou encore que la moisissure est revenue malgré plusieurs nettoyages, il est recommandé de consulter un spécialiste. Vous pouvez en tout temps contacter le centre de services de votre fédération afin qu'on vous réfère vers des inspecteurs et des spécialistes qualifiés en contamination fongique. Pour prévenir la moisissure, vérifiez s'il y a des fuites d'eau ou des infiltrations d'eau en provenance du toit ou des murs extérieurs. Vérifiez aussi s'il y a une forte humidité relative dans les logements atteints. L'humidité relative des logements ne devrait pas dépasser 45% en hiver. Il faut favoriser l'évacuation de l'air des ventilateurs de salles de bain vers l'extérieur de même que l'air des hottes de cuisinières. Assurez-vous que les gouttières et descentes pluviales évacuent l'eau loin du bâtiment.

Professionnel :

Aucun.

Corps de métier :

Préposé à l'entretien, spécialiste en qualité de l'air et en décontamination. Dans les cas où des analyses s'avèrent nécessaires, utilisez un laboratoire accrédité par le centre d'expertise en accréditation environnementale du Québec :

www.caeaq.gouv.qc.ca/accréditation/PALA/lla01.htm